

EDITAL Nº 12 DE 13 DE MAIO DE 2024
MÉTODO DE AVALIAÇÃO DE ENSINO – MAE DO PRIMEIRO SEMESTRE DE
2024 – 2ª VA

O Diretor Acadêmico da Faculdade Metropolitana de Anápolis – FAMA, no uso de suas atribuições estatutárias e regimentais, torna público o presente Edital para o Método de Avaliação de Ensino – MAE, referente a componente de notas da 2ª Verificação de Aprendizagem para o 2º semestre de 2024.

CAPÍTULO I
DO OBJETIVO

Art. 1º A FAMA por intermédio do Núcleo de Qualidade de Ensino (NEQ), realizará a prova para o Método de Avaliação de Ensino – MAE para composição da nota 2ª Verificação de Aprendizagem (2ª VA) para os cursos da Instituição.

Art. 2º O MAE tem como objetivo avaliar o desempenho dos acadêmicos em relação aos conteúdos programáticos dispostos nas Diretrizes Curriculares Nacionais (DCN), específica de cada curso, quando houver.

CAPÍTULO II
DO CONTEÚDO PROGRAMÁTICO

Art. 4º O caderno de prova dos 1º e 2º períodos é composto por conteúdos de Conhecimento Geral (**CG**) e o caderno de prova dos demais períodos é composto por conteúdo de Conhecimento Geral (**CG**) e Conhecimentos Específicos (**CE**).

Art. 5º O componente de Formação Geral, tomará como referência a capacidade do acadêmico de: ler, interpretar, textos com clareza e coerência; analisar e interpretar representações verbais, não verbais, gráficas e numéricas de fenômenos diversos.

Art. 6º No componente de Formação Geral, tomará como referencial os seguintes temas:

- I. Ética, democracia e cidadania;
- II. Estado, sociedade e trabalho;
- III. Educação e desenvolvimento humano e social;

- IV. Cultura, arte e comunicação;
- V. Ciência, tecnologia e inovação;
- VI. Promoção da saúde e prevenção de doenças;
- VII. Segurança alimentar e nutricional;
- VIII. Meio ambiente, sustentabilidade e intervenção humana;
- IX. Cidades, habitação e qualidade de vida;
- X. Processos de globalização e política internacional;
- XI. Sócio diversidade e multiculturalismo; e,
- XII. Acessibilidade e inclusão social.

Art. 7º As questões Conteúdo Geral abordarão exclusivamente conteúdo do componente de Formação Geral. Estas questões estarão presentes nas provas de primeiro a último período. Para os 3º períodos em diante, as questões a partir do número 6 (seis) serão de Componentes Específicos.

Art. 8º A quantidade de questões de conteúdo geral está descrita na tabela de cada curso.

Art. 9º O quantitativo de questões do componente específico será de 15 (quinze), questões e seus conteúdos dependerão do período que o acadêmico esteja matriculado.

Art. 10º As questões do grupo de componentes específicos serão objetivas e de múltipla escola.

Tabela 01. Conteúdo da Avaliação estratificado por curso e período –
ADMINISTRAÇÃO

PERÍODOS	CONTEÚDOS
1º e 2º PERÍODOS	20 questões de conhecimentos gerais
3º e 4º PERÍODOS	Conteúdo do 1º e 2º período 5 questões de conhecimento gerais 15 questões de componente específico
5º e 6º PERÍODOS	Conteúdo do 3º e 4º período 5 questões de conhecimento gerais 15 questões de componente específico
7º e 8º PERÍODOS	Conteúdo de todos os períodos

	5 questões de conhecimento gerais 15 questões de componente específico
--	---

Tabela 02. Conteúdo da Avaliação estratificado por curso e período –
AGRONOMIA

PERÍODOS	CONTEÚDOS
1º e 2º PERÍODOS	20 questões de conhecimentos gerais
3º e 4º PERÍODOS	Conteúdo do 1º e 2º período 5 questões de conhecimento gerais 15 questões de componente específico
5º, 6º e 7º PERÍODOS	Conteúdo do 3º e 4º período 5 questões de conhecimento gerais 15 questões de componente específico
8º, 9º e 10º PERÍODOS	Conteúdo de todos os períodos 5 questões de conhecimento gerais 15 questões de componente específico

Tabela 03. Conteúdo da Avaliação estratificado por curso e período –
ARQUITETURA E URBANISMO

PERÍODOS	CONTEÚDOS
1º e 2º PERÍODOS	20 questões de conhecimentos gerais
3º e 4º PERÍODOS	Conteúdo do 1º e 2º período 5 questões de conhecimento gerais 15 questões de componente específico
5º, 6º e 7º PERÍODOS	Conteúdo do 3º e 4º período 5 questões de conhecimento gerais 15 questões de componente específico
8º, 9º e 10º PERÍODOS	Conteúdo de todos os períodos 5 questões de conhecimento gerais 15 questões de componente específico

Tabela 04. Conteúdo da Avaliação estratificado por curso e período –
BIOMEDICINA

PERÍODOS	CONTEÚDOS
1º e 2º PERÍODOS	20 questões de conhecimentos gerais
3º e 4º PERÍODOS	Conteúdo do 1º e 2º período 5 questões de conhecimento gerais 15 questões de componente específico
5º e 6º PERÍODOS	Conteúdo do 3º e 4º período 5 questões de conhecimento gerais 15 questões de componente específico
7º e 8º PERÍODOS	Conteúdo de todos os períodos 5 questões de conhecimento gerais 15 questões de componente específico

Tabela 05. Conteúdo da Avaliação estratificado por curso e período –
CIÊNCIAS CONTÁBEIS

PERÍODOS	CONTEÚDOS
1º e 2º PERÍODOS	20 questões de conhecimentos gerais
3º e 4º PERÍODOS	Conteúdo do 1º e 2º período 5 questões de conhecimento gerais 15 questões de componente específico
5º e 6º PERÍODOS	Conteúdo do 3º e 4º período 5 questões de conhecimento gerais 15 questões de componente específico
7º e 8º PERÍODOS	Conteúdo de todos os períodos 5 questões de conhecimento gerais 15 questões de componente específico

Tabela 06. Conteúdo da Avaliação estratificado por curso e período –
DIREITO

PERÍODOS	CONTEÚDOS
1º e 2º PERÍODOS	20 questões de conhecimentos gerais
3º e 4º PERÍODOS	Conteúdo do 1º e 2º período 5 questões de conhecimento gerais 15 questões de componente específico
5º, 6º e 7º PERÍODOS	Conteúdo do 3º e 4º período 5 questões de conhecimento gerais 15 questões de componente específico
8º, 9º e 10º PERÍODOS	Conteúdo de todos os períodos 5 questões de conhecimento gerais 15 questões de componente específico

Tabela 07. Conteúdo da Avaliação estratificado por curso e período –
EDUCAÇÃO FÍSICA

PERÍODOS	CONTEÚDOS
1º e 2º PERÍODOS	20 questões de conhecimentos gerais
3º e 4º PERÍODOS	Conteúdo do 1º e 2º período 5 questões de conhecimento gerais 15 questões de componente específico
5º e 6º PERÍODOS	Conteúdo do 3º e 4º período 5 questões de conhecimento gerais 15 questões de componente específico
7º e 8º PERÍODOS	Conteúdo de todos os períodos 5 questões de conhecimento gerais 15 questões de componente específico

Tabela 08. Conteúdo da Avaliação estratificado por curso e período –
ENFERMAGEM

PERÍODOS	CONTEÚDOS
1º e 2º PERÍODOS	20 questões de conhecimentos gerais
3º e 4º PERÍODOS	Conteúdo do 1º e 2º período 5 questões de conhecimento gerais 15 questões de componente específico
5º, 6º e 7º PERÍODOS	Conteúdo do 3º e 4º período 5 questões de conhecimento gerais

	15 questões de componente específico
8º, 9º e 10º PERÍODOS	Conteúdo de todos os períodos 5 questões de conhecimento gerais 15 questões de componente específico

Tabela 09. Conteúdo da Avaliação estratificado por curso e período –
ENGENHARIA CIVIL

PERÍODOS	CONTEÚDOS
1º e 2º PERÍODOS	20 questões de conhecimentos gerais
3º e 4º PERÍODOS	Conteúdo do 1º e 2º período 5 questões de conhecimento gerais 15 questões de componente específico
5º, 6º e 7º PERÍODOS	Conteúdo do 3º e 4º período 5 questões de conhecimento gerais 15 questões de componente específico
8º, 9º e 10º PERÍODOS	Conteúdo de todos os períodos 5 questões de conhecimento gerais 15 questões de componente específico

Tabela 10. Conteúdo da Avaliação estratificado por curso e período –
ENGENHARIA DE PRODUÇÃO

PERÍODOS	CONTEÚDOS
8º, 9º e 10º PERÍODOS	Conteúdo de todos os períodos 5 questões de conhecimento gerais 15 questões de componente específico

Tabela 11. Conteúdo da Avaliação estratificado por curso e período –
ENGENHARIA MECÂNICA

PERÍODOS	CONTEÚDOS
1º e 2º PERÍODOS	20 questões de conhecimentos gerais
3º e 4º PERÍODOS	Conteúdo do 1º e 2º período 5 questões de conhecimento gerais 15 questões de componente específico
5º, 6º e 7º PERÍODOS	Conteúdo do 3º e 4º período 5 questões de conhecimento gerais 15 questões de componente específico
8º, 9º e 10º PERÍODOS	Conteúdo de todos os períodos 5 questões de conhecimento gerais 15 questões de componente específico

Tabela 12. Conteúdo da Avaliação estratificado por curso e período –
ESTÉTICA E COSMÉTICA

PERÍODOS	CONTEÚDOS
1º e 2º PERÍODOS	20 questões de conhecimentos gerais
3º e 4º PERÍODOS	Conteúdo do 1º e 2º período 5 questões de conhecimento gerais 15 questões de componente específico

5º PERÍODOS	Conteúdo de todos os períodos 5 questões de conhecimento gerais 15 questões de componente específico
-------------	--

Tabela 13. Conteúdo da Avaliação estratificado por curso e período –
FARMÁCIA

PERÍODOS	CONTEÚDOS
1º e 2º PERÍODOS	20 questões de conhecimentos gerais
3º e 4º PERÍODOS	Conteúdo do 1º e 2º período 5 questões de conhecimento gerais 15 questões de componente específico
5º, 6º e 7º PERÍODOS	Conteúdo do 3º e 4º período 5 questões de conhecimento gerais 15 questões de componente específico
8º, 9º e 10º PERÍODOS	Conteúdo de todos os períodos 5 questões de conhecimento gerais 15 questões de componente específico

Tabela 14. Conteúdo da Avaliação estratificado por curso e período –
GESTÃO DE RECURSOS HUMANOS

PERÍODOS	CONTEÚDOS
1º e 2º PERÍODOS	20 questões de conhecimentos gerais
3º e 4º PERÍODOS	Conteúdo de todos os períodos 5 questões de conhecimento gerais 15 questões de componente específico

Tabela 15. Conteúdo da Avaliação estratificado por curso e período –
MEDICINA VETERINÁRIA

PERÍODOS	CONTEÚDOS
1º e 2º PERÍODOS	20 questões de conhecimentos gerais
3º e 4º PERÍODOS	Conteúdo do 1º e 2º período 5 questões de conhecimento gerais 15 questões de componente específico
5º, 6º e 7º PERÍODOS	Conteúdo do 3º e 4º período 5 questões de conhecimento gerais 15 questões de componente específico
8º, 9º e 10º PERÍODOS	Conteúdo de todos os períodos 5 questões de conhecimento gerais 15 questões de componente específico

Tabela 16. Conteúdo da Avaliação estratificado por curso e período –
NUTRIÇÃO

PERÍODOS	CONTEÚDOS
1º e 2º PERÍODOS	20 questões de conhecimentos gerais
3º e 4º PERÍODOS	Conteúdo do 1º e 2º período 5 questões de conhecimento gerais 15 questões de componente específico

5º e 6º PERÍODOS	Conteúdo do 3º e 4º período 5 questões de conhecimento gerais 15 questões de componente específico
7º e 8º PERÍODOS	Conteúdo de todos os períodos 5 questões de conhecimento gerais 15 questões de componente específico

Tabela 17. Conteúdo da Avaliação estratificado por curso e período –
ODONTOLOGIA

PERÍODOS	CONTEÚDOS
1º e 2º PERÍODOS	20 questões de conhecimentos gerais
3º e 4º PERÍODOS	Conteúdo do 1º e 2º período 5 questões de conhecimento gerais 15 questões de componente específico
5º, 6º e 7º PERÍODOS	Conteúdo do 3º e 4º período 5 questões de conhecimento gerais 15 questões de componente específico
8º, 9º e 10º PERÍODOS	Conteúdo de todos os períodos 5 questões de conhecimento gerais 15 questões de componente específico

Tabela 18. Conteúdo da Avaliação estratificado por curso e período –
PEDAGOGIA

PERÍODOS	CONTEÚDOS
1º e 2º PERÍODOS	20 questões de conhecimentos gerais
3º e 4º PERÍODOS	Conteúdo do 1º e 2º período 5 questões de conhecimento gerais 15 questões de componente específico
5º e 6º PERÍODOS	Conteúdo do 3º e 4º período 5 questões de conhecimento gerais 15 questões de componente específico
7º e 8º PERÍODOS	Conteúdo de todos os períodos 5 questões de conhecimento gerais 15 questões de componente específico

Tabela 19. Conteúdo da Avaliação estratificado por curso e período –
PROCESSOS QUÍMICOS

PERÍODOS	CONTEÚDOS
1º e 2º PERÍODOS	20 questões de conhecimentos gerais
3º e 4º PERÍODOS	Conteúdo do 1º e 2º período 5 questões de conhecimento gerais 15 questões de componente específico
5º e 6º PERÍODOS	Conteúdo de todos os períodos 5 questões de conhecimento gerais 15 questões de componente específico

Tabela 19. Conteúdo da Avaliação estratificado por curso e período –
PSICOLOGIA

PERÍODOS	CONTEÚDOS
1º e 2º PERÍODOS	20 questões de conhecimentos gerais
3º e 4º PERÍODOS	Conteúdo do 1º e 2º período 5 questões de conhecimento gerais

	15 questões de componente específico
5º, 6º e 7º PERÍODOS	Conteúdo do 3º e 4º período 5 questões de conhecimento gerais 15 questões de componente específico
8º, 9º e 10º PERÍODOS	Conteúdo de todos os períodos 5 questões de conhecimento gerais 15 questões de componente específico

CAPÍTULO IV DO CRONOGRAMA E ORIENTAÇÕES PARA REALIZAÇÃO DA PROVA

Art. 11º A prova do Método de Avaliação de Ensino – MAE será realizada conforme tabela abaixo:

Tabela 21 – Data de Aplicação do MAE – 2ª VA

DATA	ESCOLA	HORÁRIOS			
		INÍCIO DA PROVA	FECHAMENTO DA SALA	PERMISSÃO PARA SAÍDA SEM CADERNO	TÉRMINO DA PROVA
20/05/2024	Cursos da Escola de Ciências Exatas – Processos Químicos	08h30m	9h00m	09h30m	11h30m
20/05/2024	Cursos da Escola de Ciências Exatas – Agronomia, Arquitetura e Urbanismo, Engenharia Civil, Engenharia de Produção, Engenharia Mecânica, Processos Químicos	19h10m	19h40m	20h10m	22h00m
21/05/2024	Cursos da Escola de Ciências da Saúde – Enfermagem, Farmácia, Medicina Veterinária e Psicologia	08h30m	9h00m	09h30m	11h30m
21/05/2024	Cursos da Escola de Ciências da Saúde – Biomedicina, Educação Física, Enfermagem, Farmácia, Medicina Veterinária, Nutrição e Psicologia	19h10m	19h40m	20h10m	22h00m
22/05/2024	Cursos da Escola de Ciências Humanas e Sociais Aplicadas – Direito	08h30m	9h00m	09h30m	11h30m
22/05/2024	Cursos da Escola de Ciências Humanas e Sociais Aplicadas – Administração, Ciências Contábeis, Direito, Gestão de Recursos Humanos	19h10m	19h40m	20h10m	22h00m
23/05/2024	Cursos da Escola de Ciências da Saúde – Odontologia e Cursos da Escola de Ciências Humanas e Sociais Aplicadas – Pedagogia	08h30m	9h00m	09h30m	11h30m

23/05/2024	Cursos da Escola de Ciências da Saúde – Estética e Cosmética e Cursos da Escola de Ciências Humanas e Sociais Aplicadas - Pedagogia	19h10m	19h40m	20h10m	22h00m
------------	---	--------	--------	--------	--------

Art. 12º O mapa de salas será divulgado nos murais e site da instituição e grupos institucionais de Telegram.

Art. 13º O início das provas será obedecido, rigorosamente, de acordo com o horário divulgado.

Art. 14º Após às 9h00m (turno matutino) e às 19h40m (turno noturno), não será mais permitida a entrada do aluno na sala.

Art. 15º A prova terá a duração até às 11h30m (turno matutino) e às 22h00m (turno noturno), devendo ser entregue até o horário estabelecido.

Art. 16º Nos horários de conclusão previstos, os cadernos de provas serão recolhidos pelo professor independente do aluno ter finalizado ou não.

Art. 17º O aluno só poderá se ausentar das salas de prova depois de 9h30m (turno matutino) e 20h10m (turno noturno). Antes deste horário, as ausências das salas devem ser mediante autorização do professor.

Art. 18º Não será permitida, sob nenhuma hipótese, a saída da prova com o caderno de provas.

Art. 19º Os cadernos de prova serão entregues nos dias 24/05/2024 e 27/05/2024, sob responsabilidade dos Coordenadores de Curso.

CAPÍTULO V DOS PROCEDIMENTOS PARA REALIZAÇÃO DA PROVA

Art. 20º A prova será individual e sem consulta.

Art. 21º Antes de entrar na sala de prova, guardar desligados telefones celulares e quaisquer outros equipamentos eletrônicos e outros pertences não permitidos, citados no Art. 23º.

Art. 22º Manter os equipamentos eletrônicos como celular, tablet, pulseiras e relógios inteligentes com todos os aplicativos, funções e sistemas desativados e desligados, incluindo alarmes, desde o ingresso na sala de prova até a saída definitiva do local de prova.

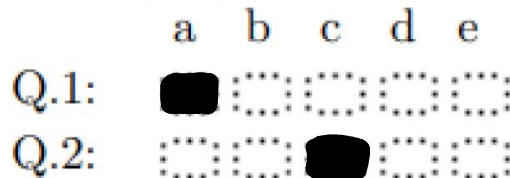
Art. 23º Não ingressar na sala de prova com óculos escuros e artigos de chapelaria, como boné, chapéu, viseira, gorro ou similares, caneta de material não transparente, lápis, lapiseira, borrachas, réguas, corretivos, livros, manuais, impressos, anotações, protetor auricular, relógio de qualquer tipo e quaisquer dispositivos eletrônicos, como telefones celulares, smartphones, tablets, wearable tech, máquinas calculadoras, agendas eletrônicas e/ou similares, ipods®, gravadores, pen drive, mp3 e/ou similar, alarmes, chaves com alarme ou com qualquer outro componente eletrônico, fones de ouvido e/ou qualquer transmissor, gravador e/ou receptor de dados, imagens, vídeos e mensagens e quaisquer outros materiais estranhos à realização da prova.

Art. 24º Para realização da avaliação, o nome do aluno deve estar regularmente matriculado na lista de alunos e constar na ata de prova.

Art. 25º Se o nome do aluno não constar na Ata de Provas apresentada junto ao Professor, o aluno deverá procurar a Secretaria Acadêmica para verificação e, se for o caso, emissão da autorização para realização da prova.

Art. 26º Ao receber o caderno de provas é necessário que o aluno verifique a sua integridade e do cartão resposta.

Art. 27º O espaço correspondente à resposta desejada, no Cartão Resposta, deve ser completamente preenchido (como na imagem abaixo), de preferência com caneta azul ou preta, sob pena de não leitura pelo aplicativo de correção.



Art. 28º Não serão corrigidas questões com preenchimento rasurado e/ou identificados e/ou com marcações fora do campo destinado para tal.

Art. 29º O professor não prestará nenhuma orientação quanto ao conteúdo da prova, tampouco fazer correção de questões que causem dúvidas. A interpretação faz parte da avaliação.

Art. 30º O aluno só poderá colocar sobre a carteira o material autorizado: caneta, lápis e borracha.

Art. 31º Não é permitido que o aluno utilize outro rascunho, senão os espaços em branco na própria prova.

Art. 32º Não é permitido em hipótese alguma o empréstimo de material entre alunos.

Art. 33º Após a saída da sala, o aluno não poderá permanecer próximo aos locais de provas.

CAPÍTULO VI SOLICITAÇÃO DE REVISÃO DA PROVA

Art. 34º Para os gabaritos passíveis de revisão, os recursos devem ser protocolados na Secretaria Acadêmica, por meio de formulário anexo a este edital, nos dias 28 de maio de 2024 e 29 de maio de 2024.

Art. 35º O recurso deverá ser individual, devidamente fundamentado, com a indicação precisa da revisão do gabarito.

Art. 36º Os recursos serão avaliados pelo NEQ, no âmbito dos respectivos cursos, e as respostas de deferimento ou indeferimento serão disponibilizadas juntamente com o Gabarito Oficial, no dia 04 de junho de 2024.

Art. 37º Serão indeferidos os pedidos de recurso não fundamentados ou solicitado fora do prazo.

Art. 38º O Método de Avaliação Educacional – MAE não é passível de 2ª chamada.

CAPÍTULO VII DO CÁLCULO DA NOTA

Art. 38º A nota do Método de Avaliação de Ensino – MAE pode variar de zero (0,0) a dois (2,0) pontos, os quais serão computados no somatório das notas da 2ª Verificação de Aprendizagem (2ª VA).

Parágrafo Único. Não serão computados no somatório das notas as seguintes disciplinas: Atividades Complementares; Estágio Supervisionado; Trabalho de Conclusão de Curso; Projeto de Conclusão de Curso; Práticas Assistidas; Projeto Integrador e todas as disciplinas ofertadas na metodologia de Ensino Digital.

Art. 39º Para tabular o valor da nota obtida é considerado o percentual de acertos do aluno, conforme tabela:

Tabela 22 – Cálculo de Notas

PERCENTUAL DE ACERTO	NOTA MAE
0%	0
1 - 25%	0,5
26 - 50%	1,0

51 - 75%	1,5
≥ 76%	2,0

Anápolis, 13 de maio de 2024



Adilson Geraldo de Oliveira Junior
Diretor Geral



Reinan de Oliveira da Cruz
Diretor Acadêmico

ANEXO 01 – RECURSO DE REVISÃO DE GABARITO
MÉTODO DE AVALIAÇÃO DE ENSINO – MAE 2024/1 – 2ª VA

NOME DO ALUNO	
CURSO	
NÚMERO DA QUESTÃO	
GABARITO SUGERIDO	
JUSTIFICATIVA	
ASSINATURA DO ALUNO:	
PREENCHIDO PELO ATENDENTE DA CENTRAL DE RELACIONAMENTO DO ALUNO - CRA	
NOME ATENDENTE DA SECRETARIA ACADÊMICA	
DATA	